

Aparate intraauriculare

ITE (În-Ureche),
ITC (În-Canal),
CIC (Complet-În-Canal),
IIC (Invizibil-În-Canal)

Cuprins

Sumar

Descriere ITE	4
Descriere ITC	5
Descriere CIC	6
Descriere IIC	7

Pregătirea aparatului

Bateriile	8
Indicatorul de baterie consumată	10
Introducerea și scoaterea aparatului	11

Utilizare

Pornirea și oprirea	13
Reglarea volumului	14
Programe	16
Direcționalitate	17
Folosirea telefonului	17

Accesorii

Accesorii wireless	20
------------------------------	----

Întreținerea aparatului auditiv

Îngrijire	21
Filtrul de ceară Hear Clear	22
Service și reparații	25
Ghid de rezolvare a problemelor	25

Sfaturi pentru o comunicare mai bună

Pentru tine	26
Pentru familie și prieteni	27

Informații privind siguranța	28
--	----

Informații FDA	30
--------------------------	----

Informații FCC	32
--------------------------	----

Aparatul meu auditiv este:

- ITE (În-Ureche) - vezi pagina 4.
- ITC (În-Canal) - vezi pagina 5.
- CIC (Complet-În-Canal) - vezi pagina 6.
- IIC (Invizibil-În-Canal) - vezi pagina 7.

Aparatul meu auditiv folosește:

- baterie tip 13 (ITE) – Portocaliu
- baterie tip 312 (ITC) – Maro
- baterie tip 10 (CIC) – Galben
- baterie tip 10 (IIC) – Galben

Caracteristici, funcții și identificare

Caracteristicile aparatului tău includ:

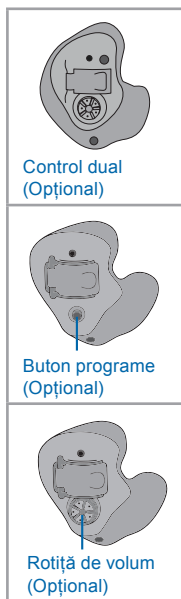
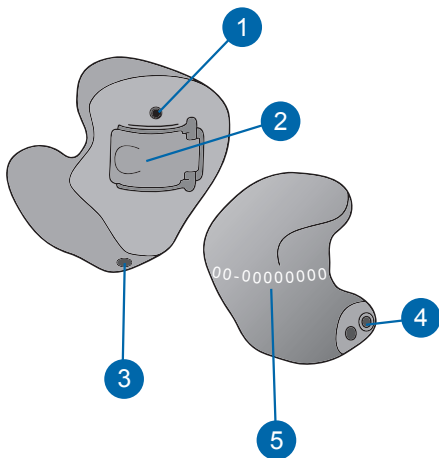
1. Orificiu de microfon (microfoane)
2. Ușa bateriei (funcție pornit/oprit)
3. Canal de vent (opțional)
4. Canal de sunet (difuzor) și filtru anti-cerumen

Poți deosebi aparatele prin:

5. Localizarea numărului de serie:

Roșu - Urechea dreaptă

Albastru - Urechea stângă



Baterie tip 13

Caracteristici, funcții și identificare

Caracteristicile aparatului tău includ:

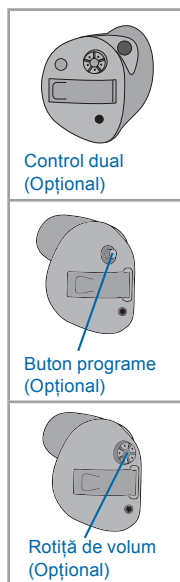
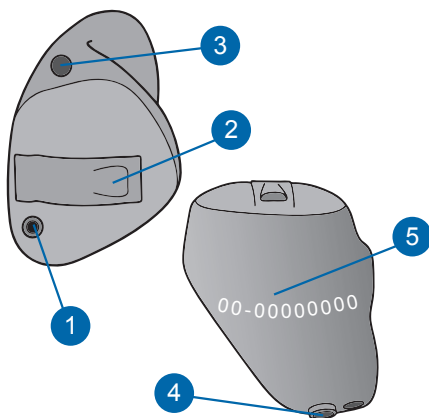
1. Orificiu de microfon (microfoane)
2. Ușa bateriei (funcție pornit/oprit)
3. Canal de vent (opțional)
4. Canal de sunet (difuzor) și filtru anti-cerumen

Poți deosebi aparatele prin:

5. Localizarea numărului de serie:

Roșu - Urechea dreaptă

Albastru - Urechea stângă



Baterie tip 312

Caracteristici, funcții și identificare

Caracteristicile aparatului tău includ:

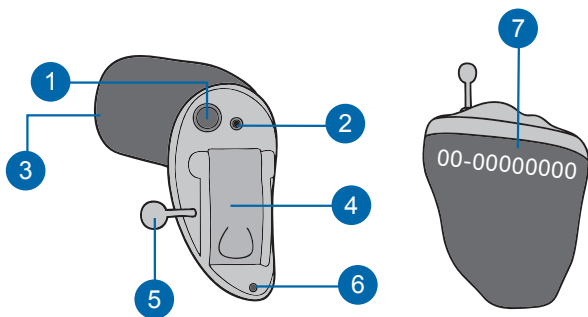
1. Buton de programe (opțional)
2. Orificiu de microfon
3. Canal de sunet (difuzor) și filtru anti-cerumen
4. Ușa bateriei (funcție pornit/oprit)
5. Fir de extracție
6. Canal de vent (opțional)

Poți deosebi aparatele prin:

7. Localizarea numărului de serie:

Roșu - Urechea dreaptă

Albastru - Urechea stângă



Baterie tip 10

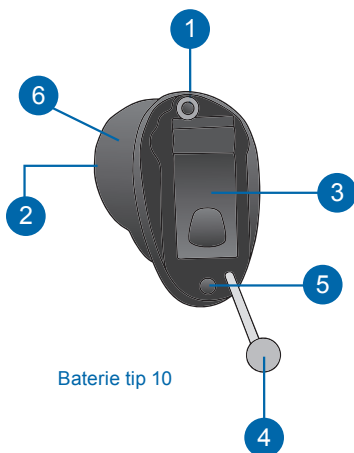
Caracteristici, funcții și identificare

Caracteristicile aparatului tău includ:

1. Orificiu de microfon
2. Canal de sunet (difuzor)
3. Ușa bateriei (funcție pornit/oprit)
4. Fir de extracție
5. Canal de vent (opțional)

Poți deosebi aparatele prin litera R pentru urechea dreaptă și litera L pentru urechea stângă, ori prin seria aparatului:

6. Localizarea numărului de serie

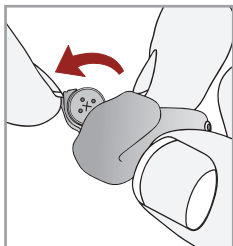


Bateriile

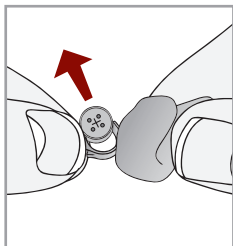
Aparatul folosește baterii ca sursă de alimentare. Tipurile de baterii se deosebesc după culoarea ambalajului și număr: baterii tip 13 - portocaliu, baterii tip 312 - maro, baterii tip 10 - galben.

Pentru a schimba bateria:

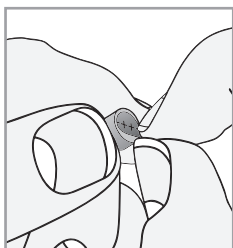
1. Așaț cu unghia de cantul ușii bateriei.
2. Deschide cu grijă ușa bateriei și scoate bateria veche.
3. Scoate sigiliul de pe bateria nouă.
4. Pune bateria nouă cu semnul "+" (partea plată) pe aceeași parte cu semnul "+" de pe ușa bateriei.
5. Închide ușa bateriei.



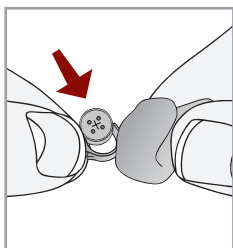
1



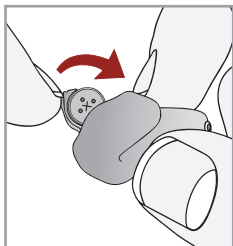
2



3



4



5

Indicatorul de baterie consumată

Când bateria este aproape consumată, se va auzi un semnal sonor de avertizare. Ai la dispoziție aproximativ 5* minute pentru a înlocui bateria uzată cu una nouă. În caz contrar, aparatul mai poate emite încă un semnal de avertizare și se va opri singur.

* Timpul dintre primul semnal și oprirea aparatului poate să varieze în funcție de zgomotul din jur și de marca de baterii folosită.

Sfaturi utile

- **NU ÎNCHIDE FORȚAT UȘA BATERIEI !**
Forțarea ușii de baterie duce la defectarea aparatului. Dacă ușa nu se închide corect, verifică așezarea bateriei în ușa.
- Nu deschide brusc și până la maxim ușa de baterie, deoarece aceasta se poate rupe.
- Din cauza dimensiunilor reduse ale bateriei, este bine să o schimbi deasupra unei mese, pentru a reduce riscul scăpării aparatului sau bateriei pe jos.
- Aruncă imediat bateria folosită într-un container special pentru reciclare.
- Bateriile au dimensiuni și performanțe diferite. Întreabă audioprotezistul despre durata de utilizare a unei baterii și despre tipul de baterie potrivit pentru aparatul tău.

⚠ Atenție! Bateriile sunt periculoase dacă sunt înghițite. Pentru a preveni accidentele:

⚠ Nu lăsa bateriile la îndemâna copiilor sau a animalelor de companie.

⚠ Verifică medicamentele înainte de a le înghiți. Bateriile pot fi ușor confundate cu pastilele.

⚠ Nu ține niciodată bateriile în gură, deoarece acestea pot fi înghițite cu ușurință.

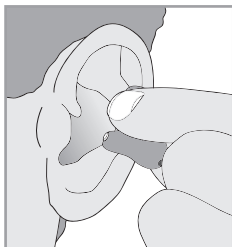
⚠ În caz de înghițire accidentală contactează de urgență medicul de familie sau sună la:

112 - Numărul Unic de Urgență

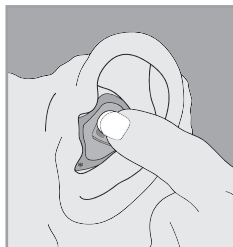
Introducerea și scoaterea aparatului

Pentru a așeza aparatul în ureche:

1. Ține aparatul de partea cu ușa bateriei, între degetul mare și arătător.
2. Introdu cu grijă vârful aparatului în canalul urechii, rotindu-l puțin spre spate. Împinge ușor aparatul cu vârful degetului pentru a-l așeza confortabil.



1



2

Pentru a scoate aparatul din ureche:

Prinde aparatul între degetul mare și arătător și rotește-l ușor în timp ce-l tragi afară din ureche.

Dacă aparatul are fir de extracție, prinde firul între degetul mare și arătător și trage aparatul afară din ureche.

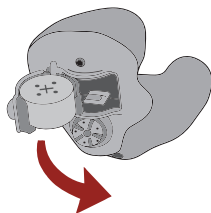
Sfaturi utile

- La început pot să apară mici iritații și inflamații ale pielii până se obișnuiește urechea cu prezența aparatului. În acest caz contactează audioprotezistul.
- Dacă apare o reacție alergică, se pot alege alte tipuri de materiale pentru confecționarea aparatului. Pentru informații suplimentare contactează audioprotezistul.
- Inflamațiile puternice, apariția unor secreții, acumularea de ceară în exces sau orice altă problemă necesită consult medical imediat.

Pornirea și oprirea

Pentru a porni aparatul:

Introdu o baterie funcțională și închide complet ușa bateriei.



Pentru a opri aparatul:

Deschide ușa bateriei astfel încât bateria să nu mai atingă contactele din interiorul aparatului.

Unele aparate pot fi programate să aibă o mică întârziere la pornire, o opțiune prin care aparatul nu pornește imediat ci la câteva secunde după închiderea ușii de baterie. În momentul pornirii efective a aparatului, acesta poate emite un semnal sonor.

Reglarea volumului

- Volumul aparatului este stabilit automat. Citește mai jos.
- Volumul aparatului se reglează cu ajutorul butonului de programe. Citește mai jos.
- Volumul aparatului se reglează cu ajutorul unei roțițe de volum. Vezi pagina 15.

Volumul automat

Aparatul tău auditiv a fost reglat de către audioprotezist la un anumit volum. În cazul în care nivelul general de sunet îți se pare prea puternic sau prea slab, contactează audioprotezistul pentru sfaturi sau ajustări.

Reglarea volumului cu butonul de programe

Volumul aparatului tău auditiv poate fi reglat cu ajutorul butonului de programe. Apasă butonul de câte ori este nevoie pentru a ajunge la volumul dorit. Fiecare apăsare modifică volumul cu o treaptă.

Nivel de volum	Ton
Nivel 5 (Tare)	5 bipuri plus ton
Nivel 4	4 bipuri
Nivel 3 (Nivel mediu - pornire)	3 bipuri
Nivel 2	2 bipuri
Nivel 1 (Încet)	1 bip plus ton

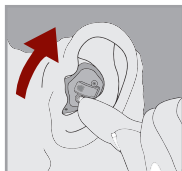
Reglarea volumului cu rotița

Folosește vârful degetului pentru a roti potențiometrul de volum.

1. Pentru a da aparatul mai tare, rotește spre față.
2. Pentru a da aparatul mai încet, rotește cu vârful degetului spre spate.



CREȘTE VOLUMUL



SCADE VOLUMUL

Nivel de volum	Ton
(Maxim)	5 bipuri plus ton
↕	
Nivel 3 (Nivel mediu - pornire)	3 bipuri
↕	
(Minim)	1 bip plus ton

Unele aparate auditive se pot configura în pereche, astfel că de la un aparat se dă volumul mai tare iar de la celălalt se dă volumul mai încet. Discută cu audioprotezistul despre această opțiune.

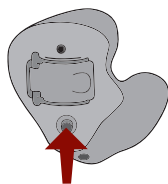
Programe

- Butonul de programe este reglat pentru programe suplimentare. Citește mai jos.

Audioprotezistul poate programa până la patru programe distincte alese în funcție de preferințele tale. Aceste programe sunt accesate prin apăsarea butonului situat pe carcasa aparatului, lângă ușa bateriei.

Când apeși butonul de programe vei auzi un semnal sonor sau vocal ce indică faptul că aparatul a trecut la programul următor.

Vorbește cu audioprotezistul tău despre programele suplimentare.



Direcționalitate

Aparatul tău auditiv poate avea un sistem de microfoane direcționale pentru a îmbunătăți înțelegerea vorbirii în medii zgomotoase. Discută cu audioprotezistul tău despre această opțiune.

Folosirea telefonului

Aparatul auditiv te ajută să auzi mai bine la telefon. Funcțiile lui suplimentare îmbunătățesc recepția convorbirii telefonice.

Aparatul auditiv are următoarele setări:

- Telefon Automat. Citește mai jos.
- Bobină Automată. Citește mai jos.
- Bobină Telefonică. Vezi pagina 18.
(Program nr. _____).

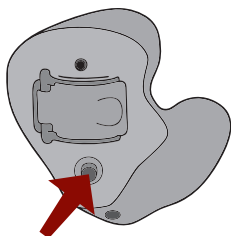
Telefonul Automat și Bobina Automată

Datorită acestor funcții aparatul se va comuta în mod automat pe programul de telefon atunci când detectează apropierea de ureche a unui telefon compatibil. Așează difuzorul telefonului pe ureche în mod normal iar aparatul auditiv va selecta programul pentru telefon. Telefonul trebuie mișcat ușor pentru a găsi poziția optimă pentru recepționarea sunetului. Îndată ce telefonul este îndepărtat de la ureche, aparatul auditiv va reveni la programul folosit anterior convorbirii telefonice.

NOTĂ: Dacă aparatul nu se comută singur pe programul de telefon, vorbește cu audioprotezistul.

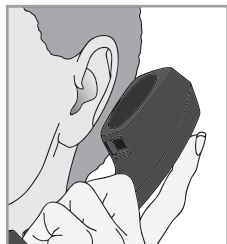
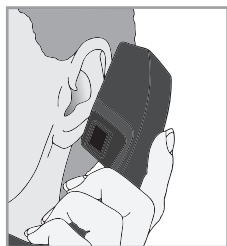
Bobina Telefonică și Comutarea Manuală

Aparatele auditive cu bobină telefonică manuală îți permit să alegi programul de telefon atunci când consideri că ai nevoie de el. Bobina se activează prin selectarea programului de telefon cu ajutorul butonului de programe.



Sfaturi pentru utilizarea telefonului

Unele aparate auditive funcționează optim dacă ții telefonul aproape de ureche, fără să o acoperi. În unele cazuri, dacă se aude un țiuit, înclină receptorul față de ureche până dispăre țiuitul. Suplimentar, aparatul auditiv de pe partea opusă se poate comuta pe un program de telefon, pentru a reduce zgomotul de fond. Audioprotezistul te poate ajuta cu instrucțiuni și recomandări pentru cerințele tale specifice.



PRECIZĂRI LEGALE: Unii utilizatori au raportat prezența unui zgomot în aparat în timpul utilizării telefonului mobil, sugerând faptul că telefonul mobil și aparatul auditiv nu sunt compatibile. În concordanță cu Standardul ANSI C63.19 (ANSI C63.19-2007 American National Standard Methods of Measurement of Compatibility Between Wireless Communications Devices and Hearing Aids), compatibilitatea dintre un aparat auditiv și un telefon mobil (HAC) poate fi aproximată prin adăugarea clasei de imunitate a aparatului la clasa de emisii a telefonului mobil. De exemplu, suma dintre clasa 2 (M2) a aparatului auditiv și clasa 3 (M3) a telefonului mobil dau valoarea 5. Orice valoare combinată de minim 5 este încadrată ca "utilizare normală". Orice valoare combinată de 6 sau peste are încadrarea de "performanță excelentă".

Imunitatea acestui aparat auditiv este minim M2/T2. Măsurătorile, categoriile și clasificările performanței dispozitivelor sunt întocmite pe baza celor mai bune date disponibile dar nu pot garanta îndeplinirea cerințelor tuturor utilizatorilor.

NOTĂ: Performanța aparatului auditiv variază în funcție de telefonul mobil folosit. De aceea este bine să încerci aparatul cu un telefon mobil sau dacă vrei să cumperi un telefon mobil nou, fă întâi proba cu aparatul tău auditiv. Pentru informații suplimentare, cere furnizorului de telefoane mobile broșura intitulată "Compatibilitatea aparatelor auditive cu telefoanele mobile".

Accesorii wireless

Pentru aparatele cu capacități wireless sunt disponibile mai multe accesorii care îți permit să controlezi aparatele și să îți folosești funcțiile aparatelor la maxim. Aceste accesorii includ o telecomandă, un sistem de conectare la aparatura audio-video și un dispozitiv mobil multifuncțional. Sfătuiește-te cu audioprotezistul tău pentru a găsi cea mai bună combinație de accesorii pentru stilul tău de viață.

Atenție!

Accesoriile wireless sunt compatibile numai cu aparatele auditive cu capacități wireless.

Îngrijire și întreținere

Îți recomandăm să păstrezi aparatul auditiv curat în permanență. Căldura, umezeala și substanțele străine pot diminua performanțele de funcționare.

- Curăță-l zilnic pentru a preveni daunele produse de căderea aparatului pe suprafețe dure.
- Folosește periuța de curățare pentru îndepărtarea impurităților din jurul microfonului, orificiului de ieșire a sunetului și a compartimentului de baterie.
- Nu folosi niciodată apă sau solvenți pentru a curăța aparatul.

Audioprotezistul tău îți poate da amănunte suplimentare cu privire la procedurile de curățare a aparatului auditiv.

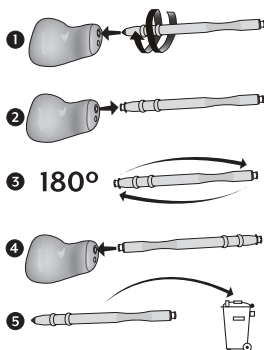
Sfaturi utile

- Deschide ușa bateriei când nu folosești aparatul, pentru a favoriza evaporarea umidității din interior.
- Dacă urmează să faci o pauză de purtare mai mare, scoate bateria din aparat, așează aparatul în cutia de protecție și păstrează-l:
 - într-un loc uscat, ferit de copii și de animale de companie.
 - departe de acțiunea directă a soarelui sau a unei surse de căldură pentru a preveni defectele cauzate de temperaturi excesive.
- Nu demonta aparatul și nu introduce instrumente de curățat în interiorul lui.

Filtrul Hear Clear™

Sistemul de protecție contra cerumenului Hear Clear folosește filtre de unică folosință. Montate pe canalul de sunet al aparatului, acestea protejează difuzorul de acumulare de ceară care poate provoca o funcționare incorectă sau defecțiuni.

Înlocuire:

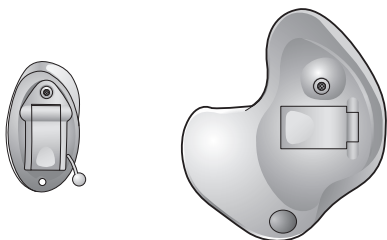


Filtrul de microfon

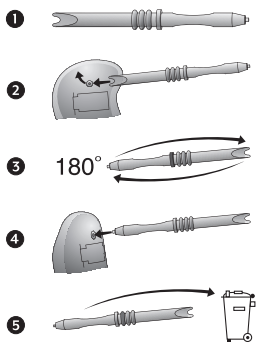
Filtrul de microfon protejează microfonul de cerumen și de impurități. Audioprotezistul tău îți va explica modul întreținerii a filtrului de microfon.

Există două mărimi de filtre, în funcție de tipul aparatului tău. Modul de înlocuire a filtrului depinde de dimensiunea acestuia.

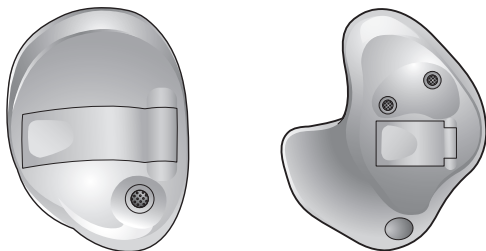
Filtru mic



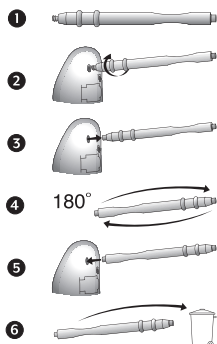
Schimbarea filtrului de microfon - Mic



Filtru mare



Schimbarea filtrului de microfon - Mare



Service și Reparații

Dacă aparatul auditiv nu funcționează corect, NU încerca să-l reperi singur. Vei pierde garanția aparatului și ai putea să-i provoci și alte daune. Consultă ghidul de mai jos pentru posibile soluții. Dacă problema persistă, contactează-ți audioprotezistul pentru sfaturi și ajutor.

Ghid de rezolvare a problemelor

SIMPTOM	CAUZE POSIBILE	SOLUȚII
Nu se aude îndeajuns de tare.	Baterie slabă	Schimbă bateria.
	Ceară / impurități în microfon sau în difuzor	Curăță zona microfonului și difuzorului cu periuța sau schimbă filtrul anti-cerumen.
	Auzul s-a modificat.	Contactează audioprotezistul.
Funcționează intermitent.	Baterie slabă	Schimbă bateria.
Sunet neclar, distorsionat.	Baterie slabă	Schimbă bateria.
	Aparatul este defect	Contactează audioprotezistul.
Nu funcționează.	Baterie slabă	Schimbă bateria.
	Ceară / impurități în microfon sau în difuzor	Curăță zona microfonului și difuzorului cu periuța sau schimbă filtrul anti-cerumen.

Audioprotezistul îți va recomanda un program adecvat pentru a te ajuta să te acomodezi cu noul aparat auditiv. Este nevoie de antrenament, timp și răbdare pentru ca sistemul nervos să se adapteze la noile sunete pe care aparatul ți le oferă. Auzul este doar unul dintre modurile de a recepta gândurile, ideile și sentimentele. Citirea pe buze, expresia feței și gesturile te pot ajuta în procesul de învățare și pot completa ceea ce urechea de una singură ar putea omite.

Parcurge cu atenție următoarele sfaturi de comunicare:

Pentru tine

- Stai mai aproape de persoana care vorbește și uită-te la ea.
- Când vorbești cu cineva, stați față în față într-o încăpere liniștită.
- Schimbă-ți poziția pentru a găsi locul cel mai potrivit pentru a asculta.
- Redu la minim tot ceea ce îți poate distra atenția.
- Zgomotul de fond poate fi deranjant la început. Acest zgomot a existat întotdeauna în jurul tău, dar nu ai mai putut să-l auzi de mult timp și acum trebuie să te reobișnuiești cu existența lui.

- Spune celorlalți ceea ce dorești. Mulți oameni nu sunt conștienți de pierderea ta de auz, pentru că aceasta nu se poate vedea.
- Așteaptă-te la rezultate realiste în funcție de ceea ce poate sau nu să facă aparatul auditiv pentru auzul tău.
- Un auz mai bun datorat aparatelor auditive este o capacitate dobândită cu ajutorul dorinței, antrenamentului și răbdării.

Pentru familie și prieteni

Familia și prietenii sunt de asemenea influențați de pierderea ta de auz. Roagă interlocutorii:

- Să se asigure că ești atent înainte de a începe să vorbească.
- Să îți vorbească din față într-o încăpere liniștită.
- Să îți vorbească rar, clar și la un nivel normal; strigând ar putea să facă înțelegerea cuvintelor mai dificilă.
- Să reformuleze în loc să repete fraza cu aceleași cuvinte; este posibil ca unele cuvinte să fie mai ușor de înțeles decât altele.
- Să evite să îți distragă atenția în timp ce se vorbește.

Informații pentru o utilizare corectă

SCOPUL UTILIZĂRII: Aparatul auditiv în conducere aeriană este un dispozitiv medical de amplificare a sunetului destinat compensării scăderii de auz. Aparatele auditive au diverse tipuri de amplificare și de putere și se recomandă în funcție de tipul de pierdere de auz și de nevoile individuale ale purtătorului.

Aparatele tale sunt concepute să respecte cele mai stricte Standarde Internaționale de Compatibilitate Electromagnetică. Totuși este posibil să apară interferențe produse de linii de înaltă tensiune, detectoare de metale la aeroport, câmpuri electromagnetice ale unor aparate medicale, semnale radio sau descărcări electrostatice.

Dacă trebuie să folosești alte aparate medicale sau dacă porți dispozitive medicale implantabile, ca de exemplu defibrilatoare sau pacemakere și te îngrijorează posibilitatea ca aparatul tău să interfereze cu funcționarea lor, te rugăm să iei legătura cu medicul tău sau cu furnizorul respectivelor aparate și să ceri mai multe informații despre riscurile interferării cu alte dispozitive.

Aparatele auditive nu trebuie purtate în timpul efectuării de teste cu rezonanță magnetică nucleară (teste RMN). Aparatele auditive sunt încadrate în Tipul B din standardul IEC 60601-1 pentru dispozitive medicale.

Aparatele auditive trebuie depozitate în condiții optime de umiditate și temperatură. Temperatura minimă nu trebuie să fie mai mică de -40°C . Temperatura maximă nu trebuie să depășească $+60^{\circ}\text{C}$. Umiditatea trebuie să se încadreze între 10% și 95% rH.

Aparatele auditive sunt concepute să funcționeze de la temperaturi foarte scăzute până la $+50^{\circ}\text{C}$.

Utilizarea aparatelor auditive în avion

În cazul aparatelor dotate cu capacități wireless, aceste funcții nu trebuie folosite în timpul zborului, decât dacă au fost permise de către personalul aeronavei. Audioprotezistul tău poate să seteze un program special în care funcțiile wireless să fie dezactivate.

Utilizare internațională

În cazul aparatelor dotate cu capacități wireless, aparatele tale auditive au aprobare de funcționare pentru o frecvență radio specifică țării tale. Utilizarea în alte țări poate produce interferențe cu alte dispozitive electronice, sau alte dispozitive electronice pot interfera cu funcționarea aparatelor tale auditive.

Informații necesare

Următoarele informații suplimentare sunt oferite în concordanță cu reglementările U.S. Food and Drug Administration (FDA):

ATENȚIE: Audioprotezistul trebuie să recomande unui potențial purtător de aparat auditiv să solicite un consult medical de specialitate (preferabil ORL) înainte de a fi protezat auditiv, dacă audioprotezistul determină prin anamneză, observație sau cercetarea unor documente medicale anterioare ale potențialului purtător că acesta din urmă are una din următoarele probleme:

- i. Deformare vizibilă a urechii, congenitală sau traumatică.
- ii. Istoric de secreție otică activă în ultimele 90 de zile.
- iii. Istoric de scădere de auz bruscă ori cu progresie rapidă în ultimele 90 de zile.
- iv. Amețeli acute sau cronice.
- v. Scădere de auz unilaterală bruscă sau declanșată în ultimele 90 de zile
- vi. Diferență CA-CO audiometrică egală sau mai mare de 15 dB pe frecvențele de 500 Hz, 1,000 Hz și 2,000 Hz.
- vii. Acumulare semnificativă și vizibilă de cerumen sau prezența unui corp străin în canalul urechii.
- viii. Durere sau disconfort auricular.

MENȚIUNI IMPORTANTE PENTRU POTENȚIALUL PURTĂTOR

Practica medicală corectă recomandă persoanei cu scădere de auz solicitarea unui consult medical de specialitate (preferabil ORL) înainte de a purta aparatul auditiv.

Cadrele medicale specializate în afecțiunile urechii sunt denumite ORL-iști sau otorinolaringologi.

Scopul consultului medical de specialitate este asigurarea că orice afecțiune medicală tratabilă ce poate afecta auzul sau urechea este identificată și tratată corect și complet înainte de a fi făcută protezarea auditivă, pentru ca protezarea să poată fi efectuată corect.

În urma consultului de specialitate, medicul va pune la dispoziția pacientului o recomandare scrisă care menționează faptul că se poate efectua protezarea auditivă. Medicul va solicita și evaluare audiometrică efectuată de către un audiolog sau un audioprotezist.

Audiologul sau audioprotezistul vor efectua o evaluare a auzului pentru a determina gradul de scădere de auz și gradul de inteligibilitate. Această evaluare permite alegerea corectă a unei soluții auditive potrivite cerințelor pacientului.

Aparatul auditiv nu readuce auzul la nivel normal și nu poate preveni sau repara hipoacuzia de natură organică. Utilizarea aparatului auditiv este doar o parte a procesului de reabilitare auditivă și este necesar să fie cuplată cu antrenamentul auditiv și cu instrucțiuni de labiolectură. În general, folosirea ocazională a aparatului auditiv nu oferă beneficii optime. Aparatele capabile să emită sunete peste 132 dB SPL trebuie alese și reglate cu atenție sporită, datorită riscului de agravare a hipoacuziei.

COPII CU HIPOACUZIE. Suplimentar față de consultul medical de specialitate, un copil cu hipoacuzie trebuie să fie îndrumat către un logoped pentru evaluarea dezvoltării limbajului, deoarece pierderea de auz poate interfera cu achiziția corectă a limbajului, cu educația și cu dezvoltarea abilităților sociale ale copilului.

REGLEMENTĂRI LEGALE

FCC ID: EOA-IRIS-HA

IC: 6903A-IRISHA

NOTIFICARE FCC (Comisia Federală de Comunicații din SUA)

Acest dispozitiv respectă regulile FCC, partea 15, precum și prevederile RSS-210. Modul de operare îndeplinește următoarele două condiții:

(1) echipamentul nu trebuie să producă interferențe dăunătoare; și (2) echipamentul trebuie să accepte orice interferențe exterioare, inclusiv interferențe care pot provoca un mod de operare nedorit.

Notă: Producătorul nu este răspunzător pentru orice interferență radio sau TV cauzată de modificarea neautorizată a echipamentului. Astfel de modificări vor anula dreptul legal de utilizare a echipamentului de către cumpărător.

Prin prezenta, Starkey Hearing Technologies declară că aparatul auditiv model intraauricular wireless respectă cerințele esențiale precum și celelalte prevederi relevante ale Directivei 1999/5/EC. O copie a Declarației de Conformitate poate fi obținută de la una din adresele de mai jos.

Starkey Hearing Technologies
6600 Washington Ave. South
Eden Prairie, MN USA

EC	REP
----	-----

Wm. F. Austin House, Bramhall Technology Park
Pepper Road, Hazel Grove, Stockport SK7 5BX
United Kingdom

SC Starkey Laboratories SRL
Strada Gheorghe Țițeica nr.121 C, Etaj 4, Sector 2
București, Cod Poștal 020 295
România



Deșeurile electronice trebuie reciclate în conformitate cu legislația locală în vigoare.

CE
0086

